

Betri vinnutími vaktavinnufólks



Samkomulag um útfærslu vinnutíma vaktavinnufólks

Breytingar verða gerðar á vinnufyrirkomulagi og launamyndunarkerfi í vaktavinnu til að bæta starfsumhverfi starfsfólks og stjórnenda og mæta þannig ákalli um betra skipulag vinnutíma.

Markmið kerfisbreytinganna er að stuðla að betri heilsu og öryggi starfsfólks og auka möguleika þess til að samþætta betur vinnu og einkalíf, þannig að störf í vaktavinnu verði eftirsóknarverðari. Breytingunum er einnig ætlað að auka stöðugleika í mönnun, að daga úr yfirvinnu ásamt því að bæta öryggi og þjónustu við almenning.



Helstu breytingar

Helstu breytingarnar eru að vinnuvikan styttest og launamyndun vaktavinnufólks tekur mið af fleiri þáttum en áður.

Vinnuvikan styttest að lágmarki úr 40 í 36 virkar vinnustundir. Viðbótarstytting í allt að 32 virkar vinnustundir er möguleg og grundvallast af mismunandi vægi vinnustunda. Í nýju launamyndunarkerfi fjölgar vaktaálagflokki og greiddur er sérstakur vaktahvati sem tekur mið af fjölbreytileika og fjölda vakta.

Breytingarnar eru til þess fallnar að auka möguleika vaktavinnufólks til að vinna hærra starfshlutfall en áður og hækka þannig tekjur sínar.

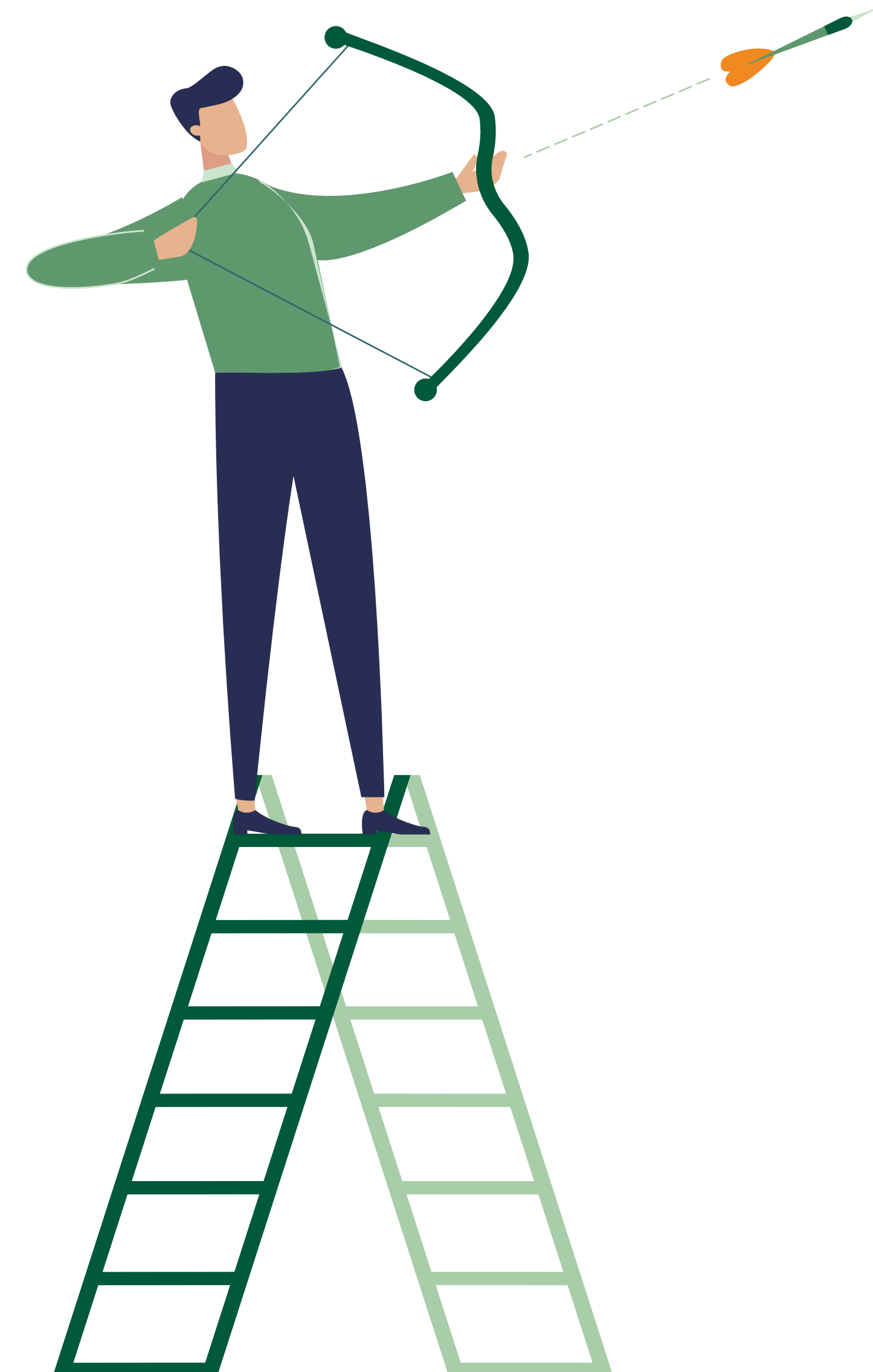
Breytingarnar taka gildi 1. maí 2021.



Markmið og leiðarljós

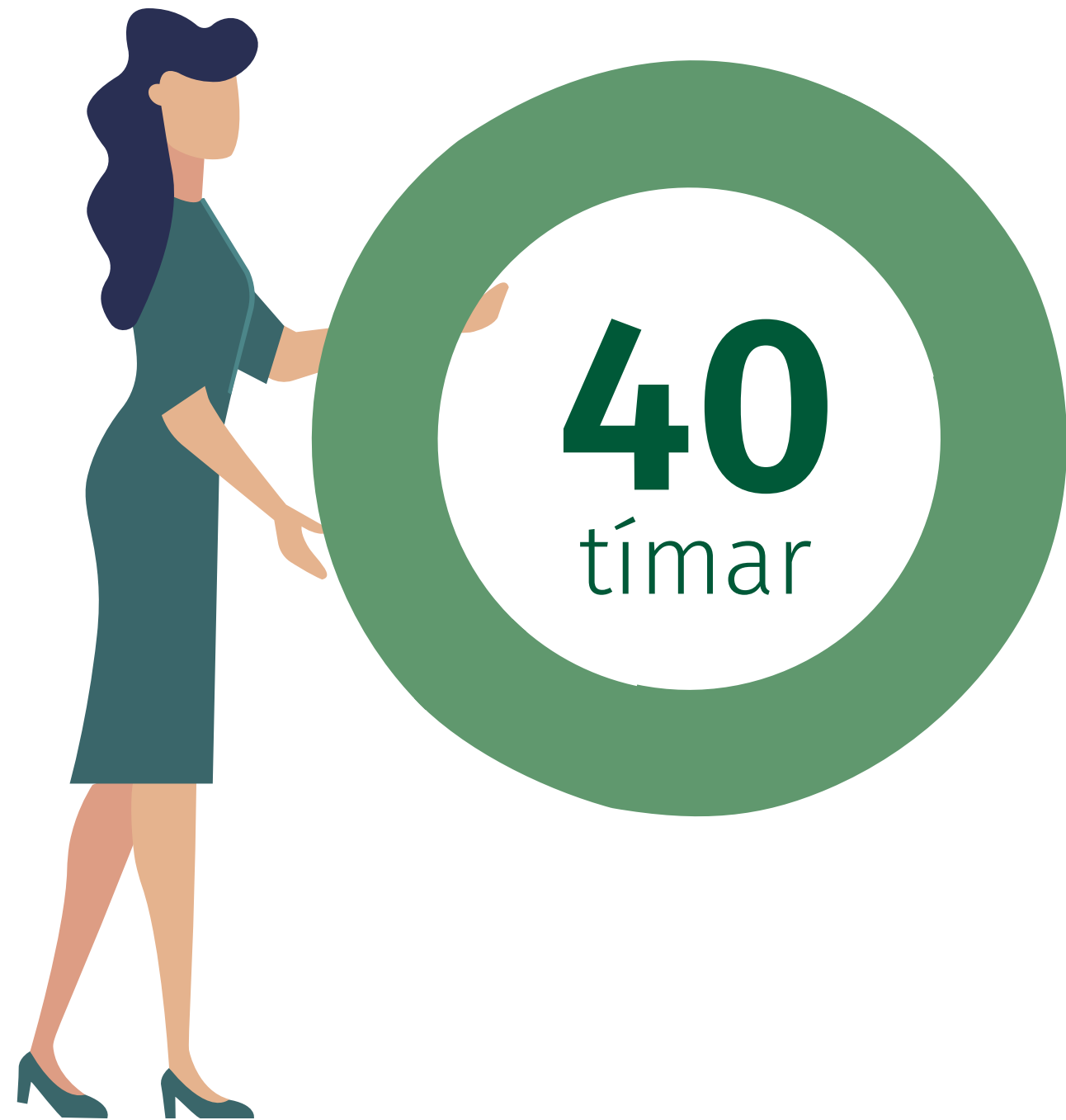
Markmið breytinganna er að bæta starfsumhverfi og launamyndun vaktavinnufólks með það að leiðarljósi að:

- auka öryggi starfsfólks og skjólstæðinga
- vaktavinna verði eftirsóknarverðari
- bæta samþættingu fjölskyldu- og atvinnulífs
- vinnutími og laun taki betur mið af vaktabyrði og verðmæti staðins tíma
- bæta andlega, líkamlega og félagslega heilsu starfsfólks
- bæta starfsumhverfi
- stytta vinnutíma
- auka stöðugleiki í mönnun
- einfalda og gagnsærra launamyndunarkerfi
- draga úr þörf og hvata til yfirvinnu
- auka hagkvæmni í nýtingu fjármuna
- bæta gæði opinberrar þjónustu



Vinnutími

Vinnutími vaktavinnufólks stýttist úr 40 í 36 virkar stundir á viku eða úr 173,33 í 156 klukkustundir að meðaltali á mánuði



Vægi vinnuskyldustunda

Vinnuskyldustundir vaktavinnufólks utan dagvinnumarka samkvæmt skipulagðri vaktskrá og innan vinnutímaskyldu hafa ólíkt vægi við útreikning vinnuskila.

Vinnuskil vaktavinnufólks í fullu starfi fer aldrei undir 32 vinnustundir á viku að jafnaði.

Vægi vinnuskyldustunda er

	Morgunvakt	Kvöldvakt	Næturvakt
Mán.	1	1	1
Þri.	1	1	1
Mið.	1	1	1
Fim.	1	1	1
Fös.	1	1	1
Lau.	1	1	1
Sun.	1	1	1

Vægi vinnuskyldustunda verður

	Morgunvakt	Kvöldvakt	Næturvakt
Mán.	1	1,05	1,20
Þri.	1	1,05	1,20
Mið.	1	1,05	1,20
Fim.	1	1,05	1,20
Fös.	1	1,05	1,20
Lau.	1,05	1,05	1,20
Sun.	1,05	1,05	1,20

Vægi vinnuskyldustunda

Vinnustundir geta farið niður í **allt að 32 tíma**.



Árleg vinnuskylda

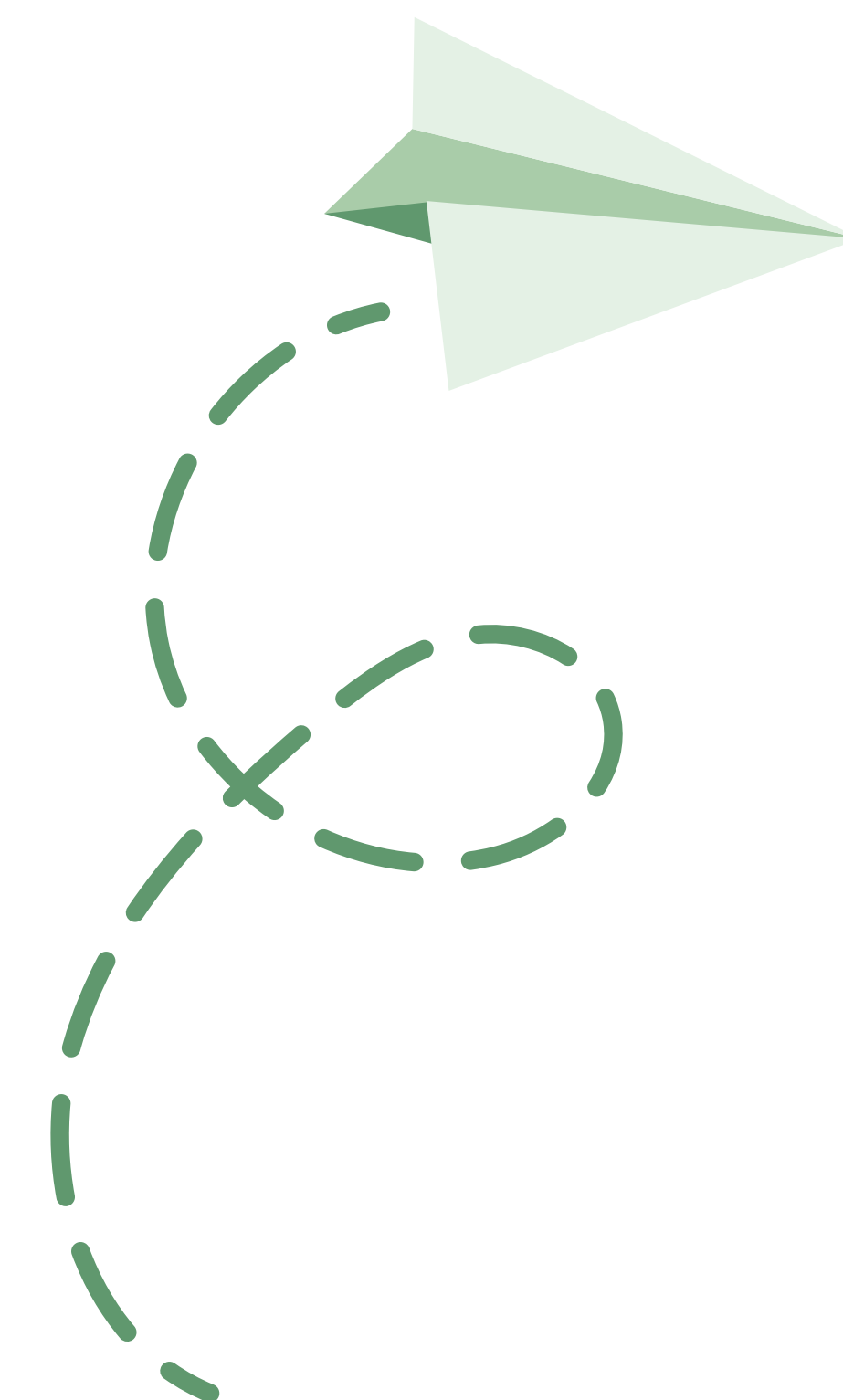
Árleg vinnuskylda vaktavinnufólks sem vinnur á reglubundnum vöktum skal að jafnaði vera sú sama og hjá dagvinnufólki. Jöfnun vinnuskila kemur í staða helgidagafrís og bætingar.

Vinnutími vaktavinnumanna var

Vikur	Jan.	Feb.	Mar.	Apr.	Maí	Jún.	Júl.	Ágú.	Sep.	Okt.	Nóv.	Des.	
1	24	40	40	24	8	40	24	40	32	16	40	32	Helgidagafrí eða bæting
2	40	40	40	40	40	40	40	40	40	40	40	40	
3	40	40	40	40	40	40	40	40	40	40	40	40	
4	40	40	40	40	40	40	40	40	40	40	40	40	
5	40		16	32	40	16	40	8	24	40	8	32	

Vinnutími vaktavinnumanna verður (m.v. dagatal 2020)

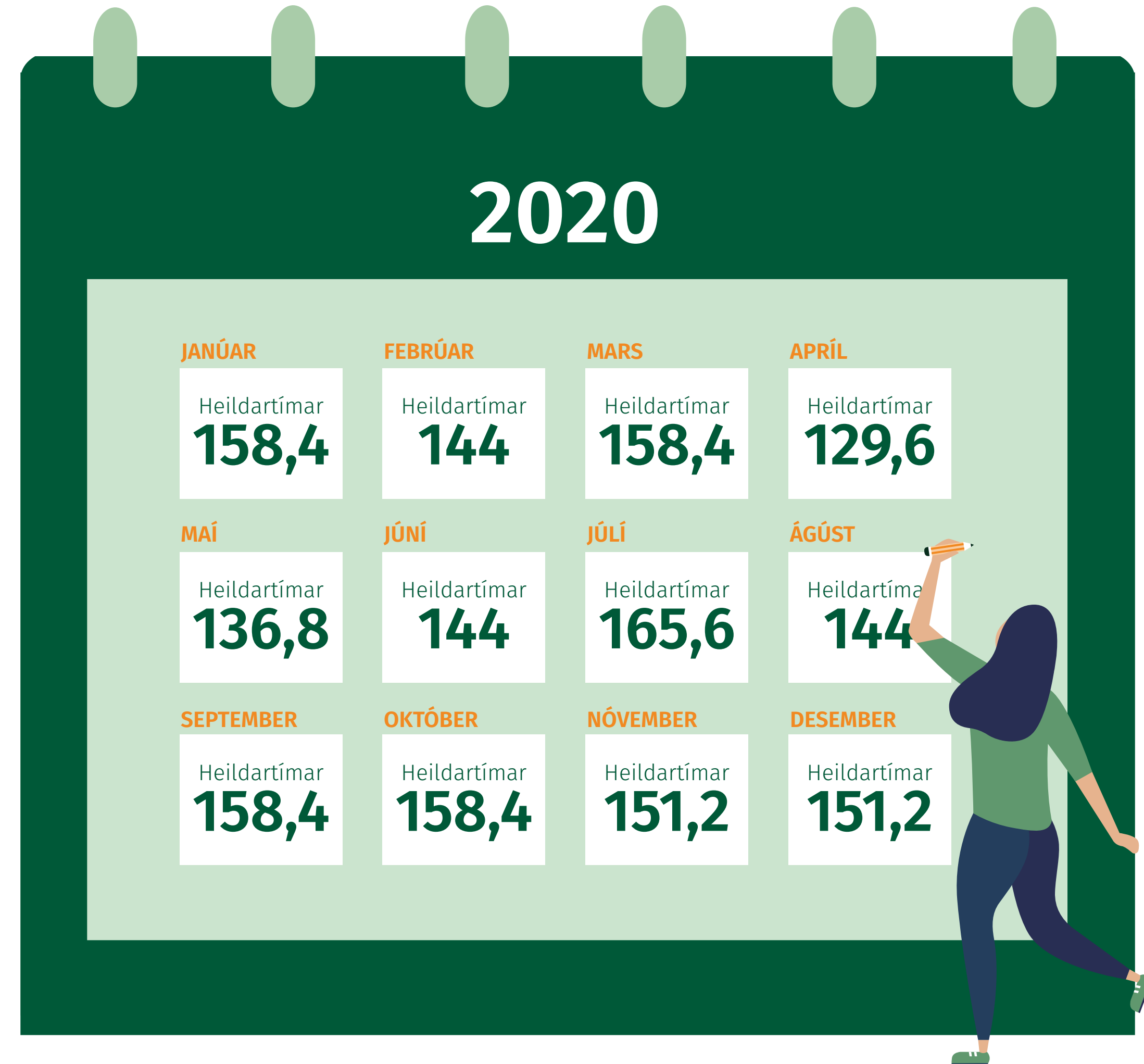
Vikur	Jan.	Feb.	Mar.	Apr.	Maí	Jún.	Júl.	Ágú.	Sep.	Okt.	Nóv.	Des.	
1	14,4	36	36	21,6		28,8	21,6	28,8	28,8	14,4	36	28,8	Lækkun á vinnuskilum
2	36	36	36	21,6	36	36	36	36	36	36	36	36	
3	36	36	36	28,8	36	28,8	36	36	36	36	36	36	
4	36	36	36	28,8	28,8	36	36	36	36	36	36	25,2	
5	36		14,4	28,8	36	14,4	36	7,2	21,6	36	7,2	25,2	



Árleg vinnuskylda

Árleg vinnuskylda vaktavinnufólks sem vinnur á reglubundnum vöktum skal að jafnaði vera sú sama og hjá dagvinnufólki.

Jöfnun vinnuskila kemur í staða helgidagafrís og bætingar.



Vaktaálag



Vaktaálagsflokkum fjölga þannig að vaktaálag á næturvöktum hækkar frá því sem var og við bætist nýtt vaktaálag á sérstökum stórhátíðardögum.

Núverandi vaktaálag

	Morgunvakt	Kvöldvakt	Næturvakt
Mán.	0	33,33%	55%
Þri.	0	33,33%	55%
Mið.	0	33,33%	55%
Fim.	0	33,33%	55%
Fös.	0	55%	55%
Lau.	55%	55%	55%
Sun.	55%	55%	55%

Rauðir dagar

90%



Vaktaálag verður

	Morgunvakt	Kvöldvakt	Næturvakt
Mán.	0	33,33%	65%
Þri.	0	33,33%	65%
Mið.	0	33,33%	65%
Fim.	0	33,33%	65%
Fös.	0	55%	75%
Lau.	55%	55%	75%
Sun.	55%	55%	75%

Rauðir dagar

90%

120%

120% álag

Aðfangadagur kl. 16-00

Jólanótt kl. 00-08

Gamlársdagur kl. 16-00

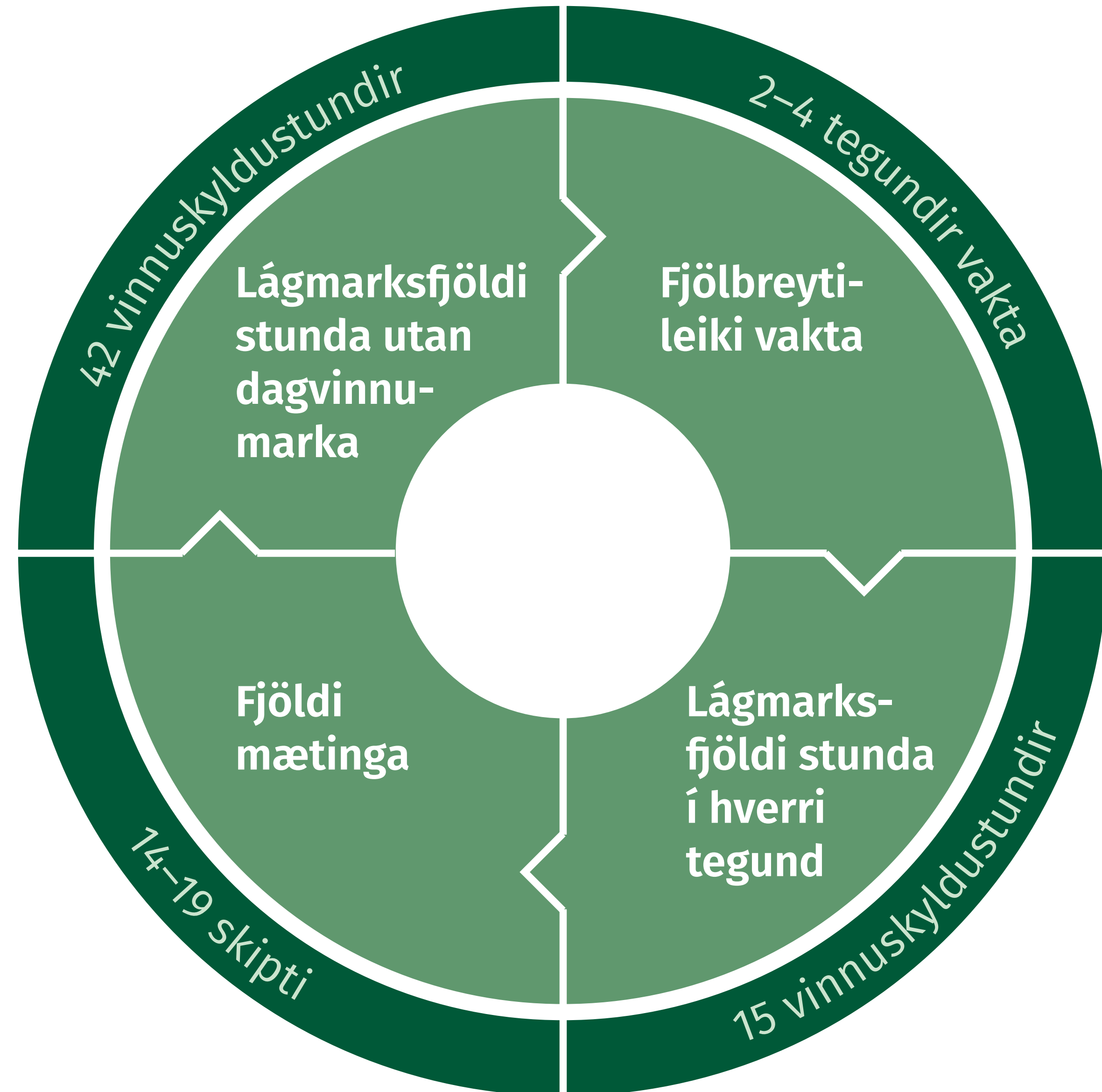
Nýársnótt kl. 00-08

Vaktahvati

Vaktahvati greiðist sem hlutfall mánaðarlauna vegna fjölbreytileika og fjölda vakta á launatímabili samkvæmt skiplögðum vöktum innan vinnutímaskyldu.

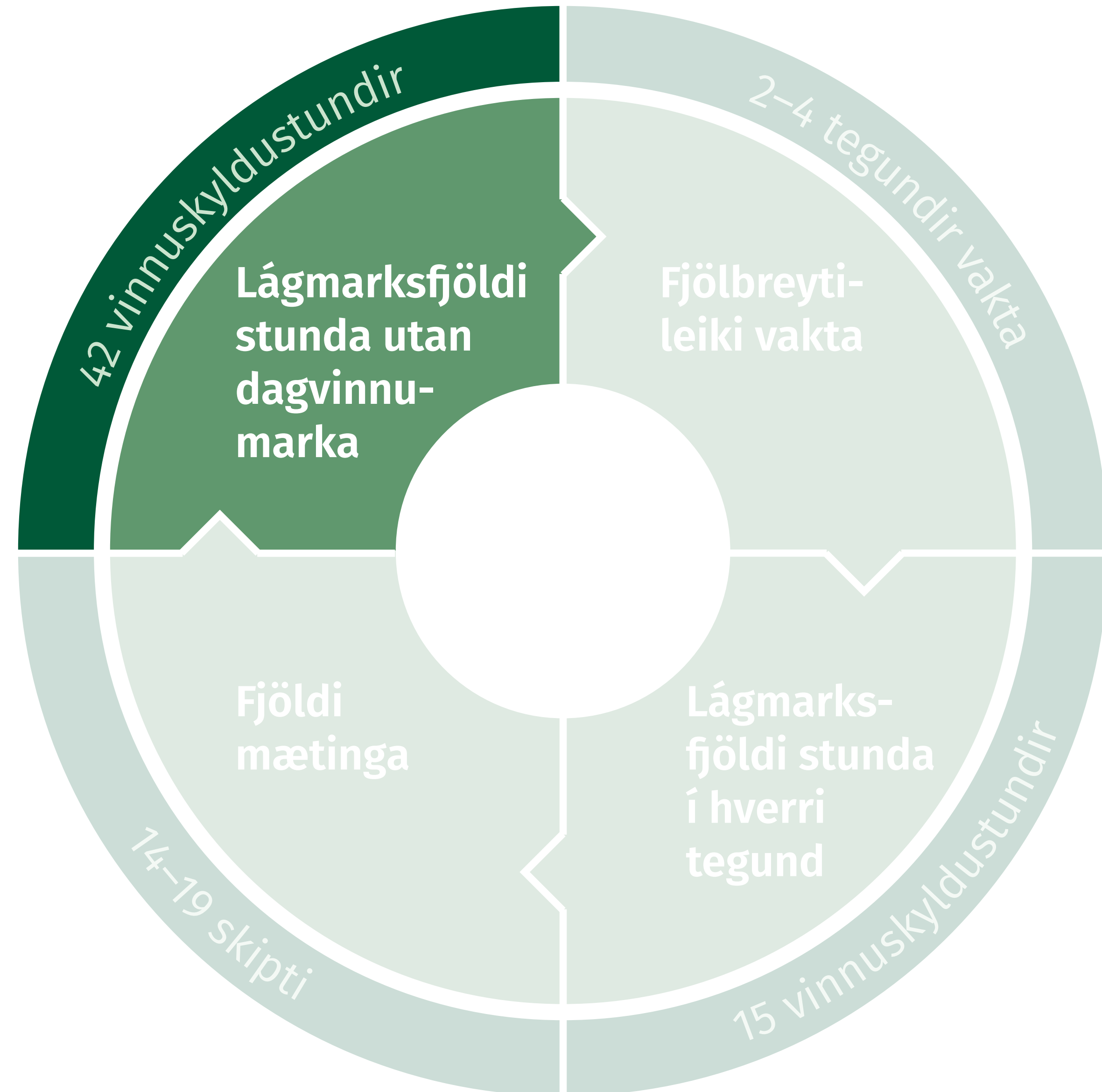
Hlutfall vaktahvata

Fjöldi vakta	Fjöldi tegunda vakta			
	1	2	3	4
19		10,0%	12,5%	12,5%
18		7,5%	10,0%	12,5%
17		7,5%	7,5%	12,5%
16		2,5%	7,5%	10,0%
15		2,5%	2,5%	7,5%
14			2,5%	7,5%



1. Vaktahvati

Lágmarksfjöldi vinnuskyldustunda á hverju launatímabili utan dagvinnu-
marka (á 33,33%, 55%, 65% og 75%
álagi) eru 42 vinnuskyldustundir.

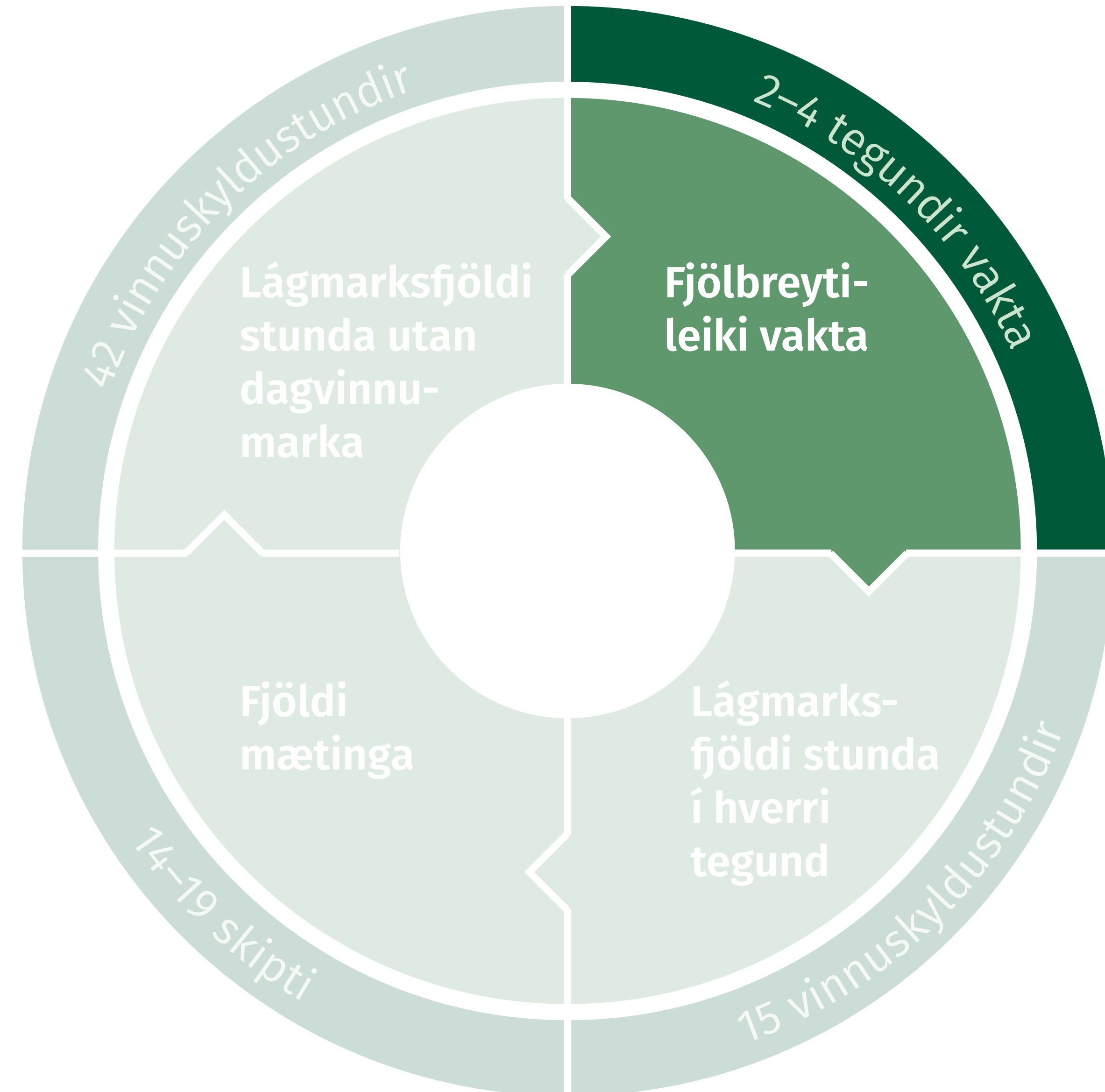


2. Vaktahvati

Vaktir eru flokkaðar í fjórar tegundir; dagvaktir, kvöldvaktir (33,33% álag), næturvaktir á virkum dögum (65% álag) og helgarvaktir (55% og 75% álag).

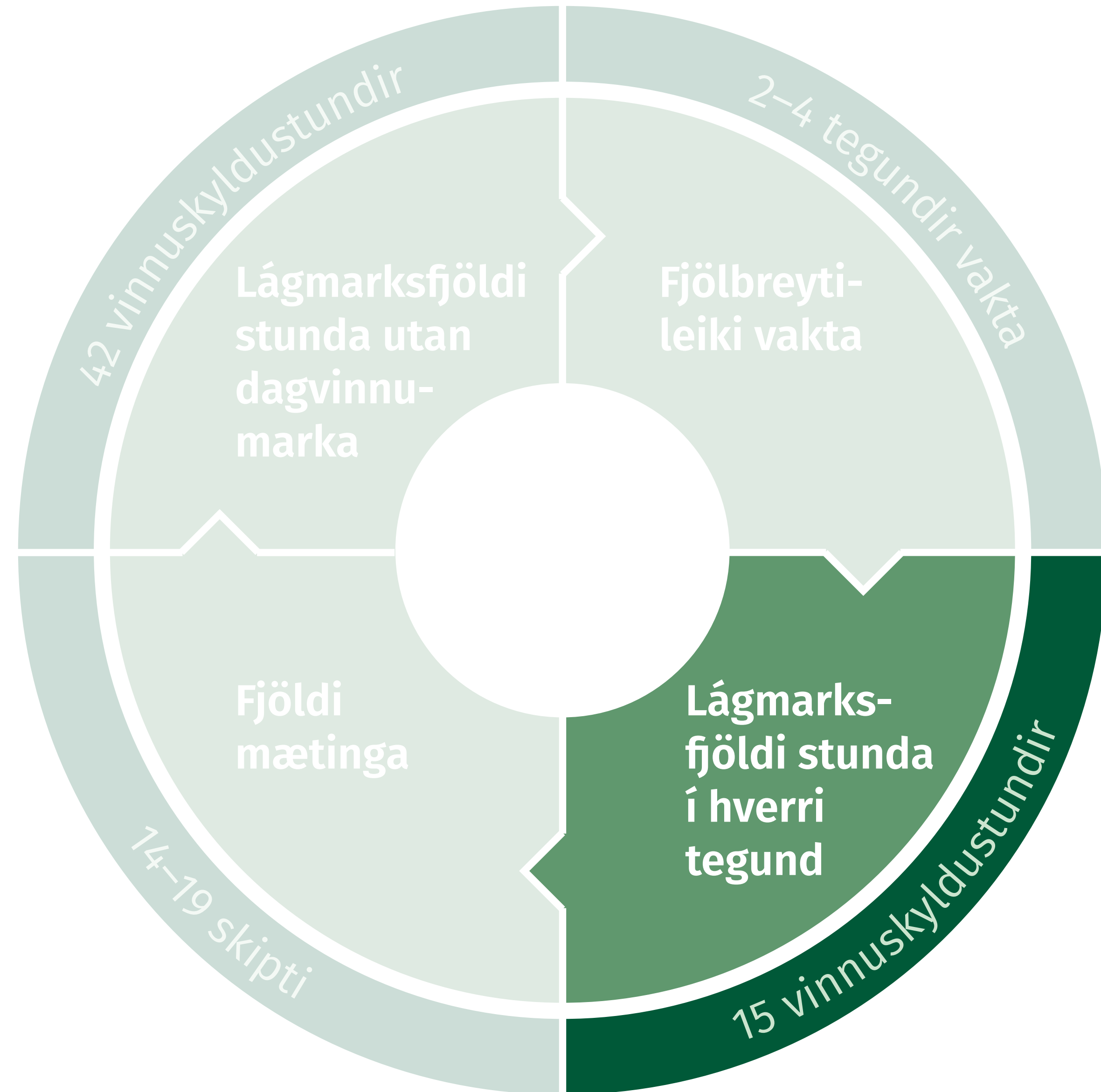
Vaktahvati – tegundir vakta

	Morgunvakt	Kvöldvakt	Næturvakt
Mán.	a	b	c
Þri.	a	b	c
Mið.	a	b	c
Fim.	a	b	c
Fös.	a	d	d
Lau.	d	d	d
Sun.	d	d	d



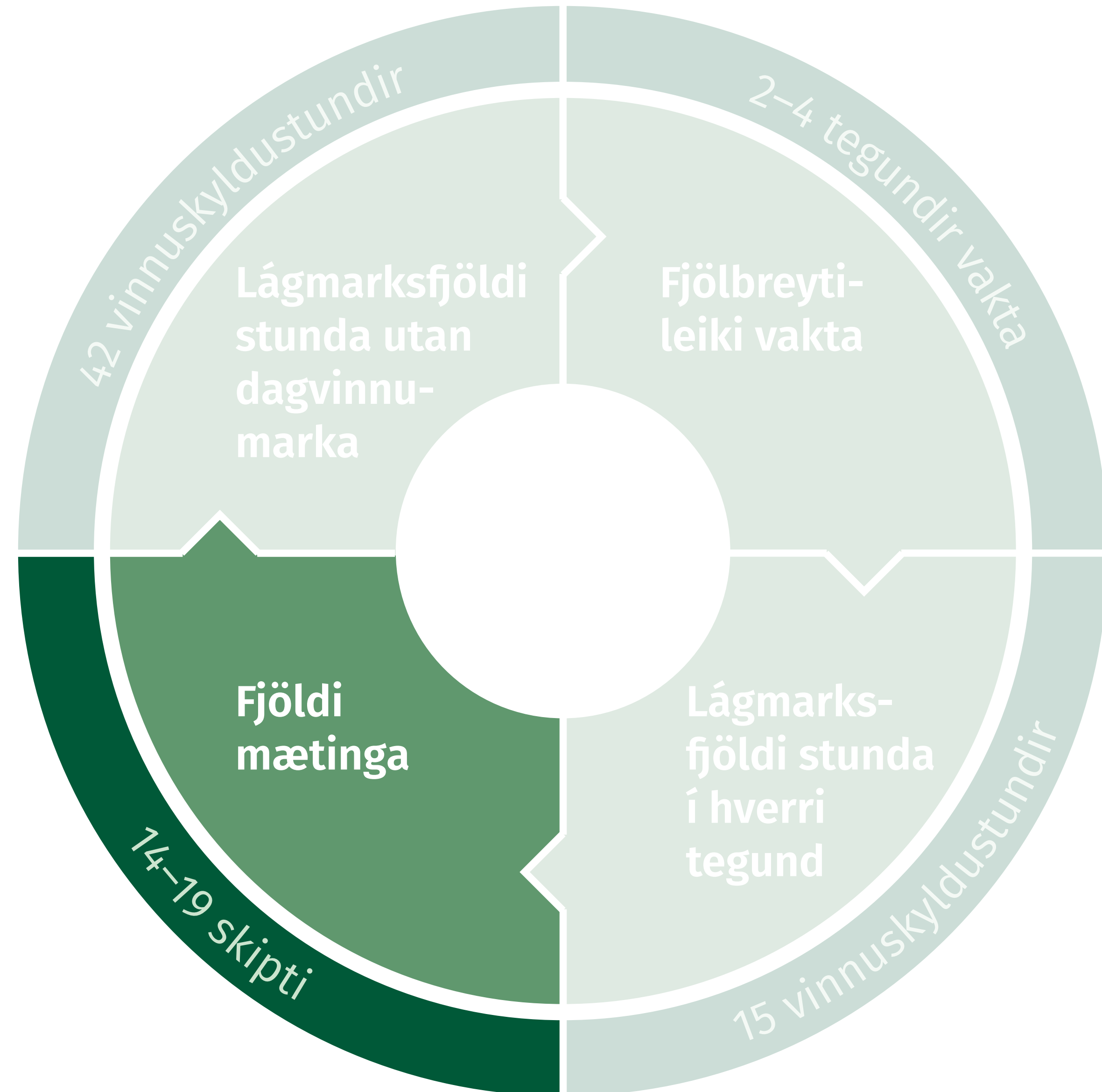
3. Vaktahvati

Lágmarksfjöldi vinnuskyldustunda í hverri tegund vakta skal vera 15 vinnuskyldustundir.



4. Vaktahvati

Starfsmaður þarf að standa vaktir í tveimur til fjórum tegundum vakta, 14 sinnum eða oftar til þess að njóta vaktahvata.



5. Vaktahvati

Vaktahvati greiðist sem hlutfall mánaðarlauna vegna fjölbreytileika og fjölda vakta á launatímabili.

Hlutfall vaktahvata miðast við eftirfarandi töflu:

Fjöldi vakta	Fjöldi tegunda vakta			
	1	2	3	4
19		10,0%	12,5%	12,5%
18		7,5%	10,0%	12,5%
17		7,5%	7,5%	12,5%
16		2,5%	7,5%	10,0%
15		2,5%	2,5%	7,5%
14			2,5%	7,5%



Yfirvinna

Yfirvinna er greidd með tímakaupi, sem skiptist í yfirvinnu 1 og yfirvinnu 2.

Tímakaup í yfirvinnu 1 verður 0,9385% og í yfirvinnu 2 verður 1,0385% af mánaðarlaunum.

Yfirvinna er

	Morgunvakt	Kvöldvakt	Næturvakt
Mán.	1,0385%	1,0385%	1,0385%
Þri.	1,0385%	1,0385%	1,0385%
Mið.	1,0385%	1,0385%	1,0385%
Fim.	1,0385%	1,0385%	1,0385%
Fös.	1,0385%	1,0385%	1,0385%
Lau.	1,0385%	1,0385%	1,0385%
Sun.	1,0385%	1,0385%	1,0385%



Yfirvinna verður

	Morgunvakt	Kvöldvakt	Næturvakt
Mán.	0,9385%	1,0385%	1,0385%
Þri.	0,9385%	1,0385%	1,0385%
Mið.	0,9385%	1,0385%	1,0385%
Fim.	0,9385%	1,0385%	1,0385%
Fös.	0,9385%	1,0385%	1,0385%
Lau.	1,0385%	1,0385%	1,0385%
Sun.	1,0385%	1,0385%	1,0385%

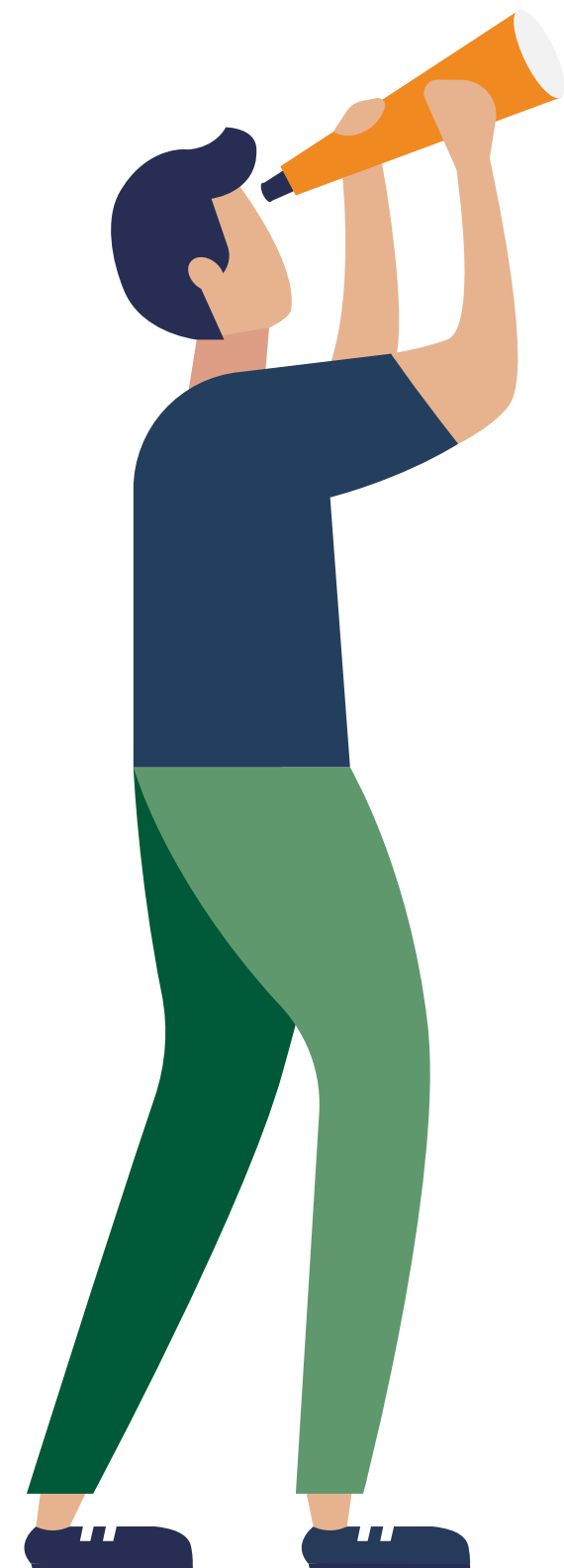
Yfirvinna 1

- Milli kl. 08 og 17 virka daga

Yfirvinna 2

- Eftir kl. 17 virka daga til kl. 08 og um helgar
- Greiðist fyrir vinnu umfram 38:55 stundir á viku

Heildarmynd



Atriði	Núverandi samningur	Nýr samningur, fylgiskjal 2
Mánaðarleg vinnuskylda	173,33 (40 per viku)	156 (36 per viku)
Helgidagafri og bæting	Í boði	Vinnuskil til jafns við dagvinnumenn
Dagvinnuhlutfall	0,615%	0,632%
Vaktaálag	33,33% 55% 90%	33,33% 55% 65% 75% 90% 120%
Bakvaktaálag	33,33% 45% 90%	33,33% 45% 90% 120%
Vægi vinnuskyldustunda	Engar	1,05 - á sama tíma og 33,33% og 55% álag 1,2 - á sama tíma og 65%, 75%, 90% og 120% álag
Gólf á vinnuskyldu	40	32
Vaktahvati	Ekki í samningi	0-12,5%
Yfirvinna	1,0385%	Tvískipt: 0,9385% á milli kl. 08:00-17:00 virka daga upp að 38,92 stundum 1,0385% á milli kl. 17:00-08:00 virka daga, um helgar og eftir 38,92 stunda vinnuskil
Kaffitímar per vakt	0,42 (25 mín)	0
Kaffitímar per klst í yfirvinnu	0,10 (12 mín)	0
Aukatímar <sólarhringur	3 klst. í yfirvinnu	Breytingargjald 2% af mánaðarlaunum
Aukatímar <vika	2 klst. í yfirvinnu	Breytingargjald 1,3% af mánaðarlaunum
Refsitímar	2 klst. í yfirvinnu	Breytingargjald 1,3% af mánaðarlaunum

Aukið starfshlutfall hlutastarfandi

Betri vinnutími vaktavinnufólks eykur möguleika hlutastarfandi til að vinna hærra starfshlutfall en áður og þannig hækka tekjur sínar.

Það er réttur hlutastarfandi við upptöku betri vinnutíma vaktavinnufólks að hækka starfshlutfall sitt sem nemur a.m.k. styttingu vinnuvikunnar.



Dæmi um áhrif kerfisbreytinga

Starfsmaður í 80% starfi með 400.000 kr. í mánaðarlaun m.v. fullt starf

Vaktskrá starfsmanns:

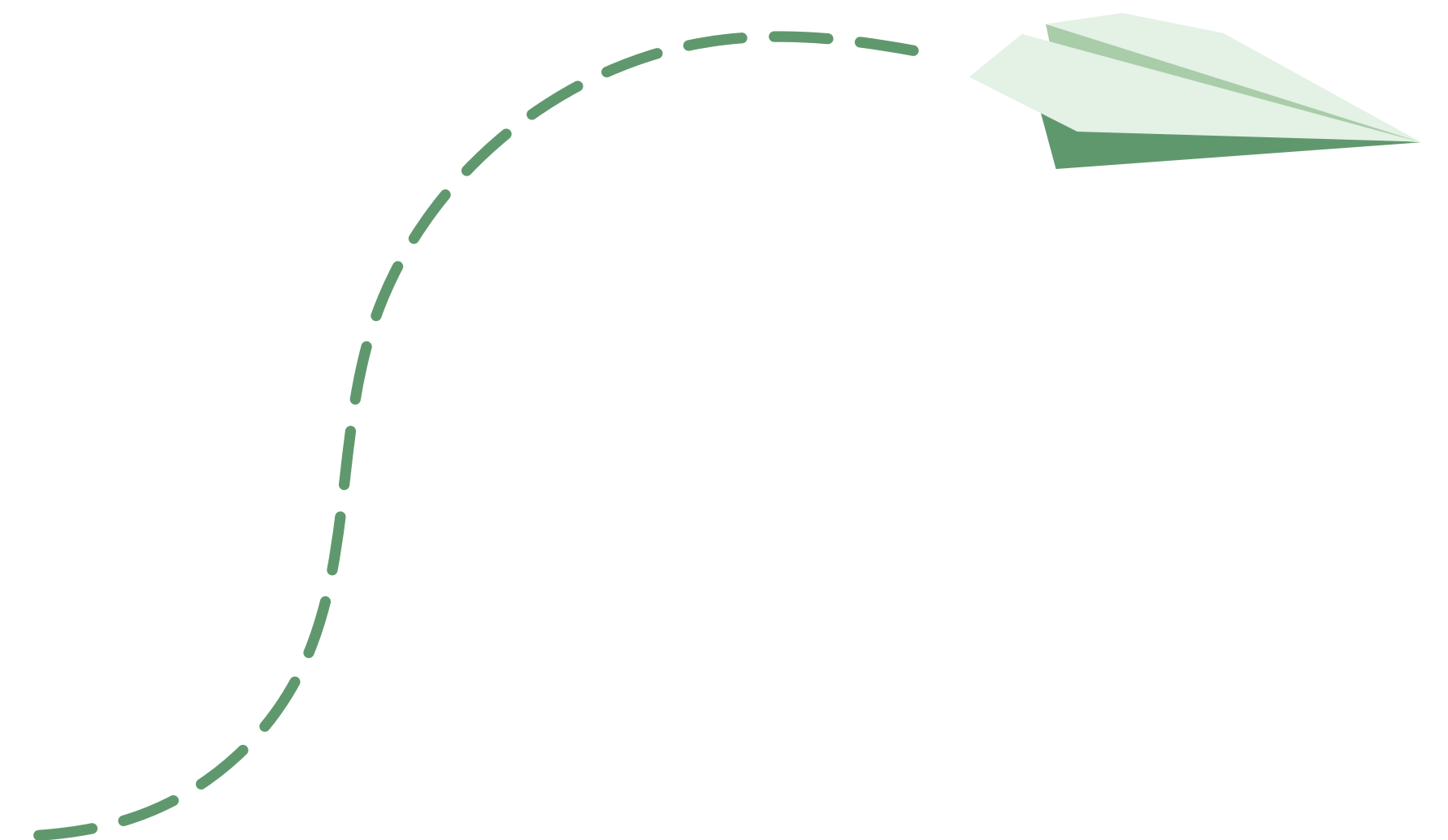
	MÁN.	ÞRI.	MIÐ.	FIM.	FÖS.	LAU.	SUN.
Vika 1	08:00–16:00	08:00–16:00	08:00–16:00	08:00–16:00			
Vika 2		15:30–23:30	15:30–23:30	08:00–16:00			
Vika 3	08:00–16:00	08:00–16:00			23:00–08:00	20:00–08:00	23:00–08:00
Vika 4			15:30–23:30	15:30–23:30	08:00–16:00		
Vika 5	08:00–16:00	08:00–16:00					

Dæmi um áhrif kerfisbreytinga

Starfsmaður í 80% starfi með 400.000 kr. í mánaðarlaun m.v. fullt starf

Laun í núverandi kerfi

LAUNAREIKNIR		Einingar	Taxti	Reiknuð fjárhæð
	Mánaðarlaun	80,0%	400.000	320.000
Forsendur og föst laun	Yfirvinna kaffitímar (25 mín.)	7,1	4.154	29.660
	Vaktaálag i (33%) - fjöldi klst.	26,0	820	21.318
	Vaktaálag ii (55%) - fjöldi klst.	30,0	1.353	40.590
	Orlof af yfirvinnu (v/kaffitíma)	29.660	13,04%	3.868
	Orlof af vaktaálagi	61.908	13,04%	8.073
	Mánaðarleg vinnuskylda (klst.)	138,7		
	-	-		
	Vinnuframlag (klst.)	142,0		
	Fjöldi vakta	17,0		
	Fjöldi klst. í dagvinnu	86,0		
	Dagvinnutaxti	2.460		
	Virði unninna klst (meðaltímakaup)	2.982		
				423.508



Dæmi um áhrif kerfisbreytinga

Starfsmaður í 80% starfi með 400.000 kr. í mánaðarlaun m.v. fullt starf

Laun í núverandi kerfi

	LAUNAREIKNIR	Einingar	Taxti	Reiknuð fjárhæð
	Mánaðarlaun	80,0%	400.000	320.000
Forsendur og föst laun	Yfirvinna kaffítímar (25 mín.)	7,1	4.154	29.660
	Vaktaálag i (33%) - fjöldi klst.	26,0	820	21.318
	Vaktaálag ii (55%) - fjöldi klst.	30,0	1.353	40.590
	Orlof af yfirvinnu (v/kaffítíma)	29.660	13,04%	3.868
	Orlof af vaktaálagi	61.908	13,04%	8.073
	Mánaðarleg vinnuskylda (klst.)	138,7		
	-	-		
	Vinnuframlag (klst.)	142,0		
	Fjöldi vakta	17,0		
	Fjöldi klst. í dagvinnu	86,0		
	Dagvinnutaxti	2.460		
	Virði unninna klst (meðaltímakaup)	2.982		
			423.508	

Laun í nýju kerfi, sama starfshlutfall

	LAUNAREIKNIR	Einingar	Taxti	Reiknuð fjárhæð
	Mánaðarlaun	80,0%	400.000	320.000
	Vaktahvati við 80%	2,5%	320.000	8.000
Forsendur og föst laun	Vaktaálag i - fjöldi klst	33%	26,0	843
	Vaktaálag ii - fjöldi klst	55%	6,0	1.390
	Vaktaálag iii - fjöldi klst	65%	0,0	1.643
	Vaktaálag iv - fjöldi klst	75%	24,0	1.896
	Orlof af vaktahvata	8.000	13,04%	1.043
	Orlof af vaktaálagi	75.762	13,04%	9.879
	Mánaðarleg vinnuskylda (klst)	124,8		
	Stytting v/vægi vakta (a.t.t. 32 tíma gólfs)	6,4		
	Vinnuframlag (klst)	118,4		
	Fjöldi vakta	15,0		
	Fjöldi klst í dagvinnu	68,8		
	Dagvinnutaxti	2.528		
Virði unninna klst (meðaltímakaup)	3.502			
Meðaltímakaup +/-	17,4%		414.685	

Sama starfshlutfall 80% = minna vinnuframlag **414.685**

-2,1%

Dæmi um áhrif kerfisbreytinga

Starfsmaður í 80% starfi með 400.000 kr. í mánaðarlaun m.v. fullt starf

Laun í núverandi kerfi

LAUNAREIKNIR	Einingar	Taxti	Reiknuð fjárhæð
Mánaðarlaun	80,0%	400.000	320.000
Yfirvinna kaffítímar (25 mín.)	7,1	4.154	29.660
Vaktaálag i (33%) - fjöldi klst.	26,0	820	21.318
Vaktaálag ii (55%) - fjöldi klst.	30,0	1.353	40.590
Orlof af yfirvinnu (v/kaffítíma)	29.660	13,04%	3.868
Orlof af vaktaálagi	61.908	13,04%	8.073
Mánaðarleg vinnuskylda (klst.)	138,7		
-	-		
Vinnuframlag (klst.)	142,0		
Fjöldi vakta	17,0		
Fjöldi klst. í dagvinnu	86,0		
Dagvinnutaxti	2.460		
Virði unninna klst (meðaltímakaup)	2.982		
			423.508

Laun í nýju kerfi, hærra starfshlutfall

LAUNAREIKNIR	Einingar	Taxti	Reiknuð fjárhæð
Mánaðarlaun	93,0%	400.000	372.000
Vaktahvati við 80%	7,5%	372.000	27.900
Vaktaálag i - fjöldi klst	33%	26,0	843
Vaktaálag ii - fjöldi klst	55%	6,0	1.390
Vaktaálag iii - fjöldi klst	65%	0,0	1.643
Vaktaálag iv - fjöldi klst	75%	24,0	1.896
Orlof af vaktahvata	27.900	13,04%	3.638
Orlof af vaktaálagi	75.762	13,04%	9.879
Mánaðarleg vinnuskylda (klst)	145,1		
Stytting v/vægi vakta (a.t.t. 32 tíma gólfs)	6,4		
Vinnuframlag (klst)	138,7		
Fjöldi vakta	17,0		
Fjöldi klst í dagvinnu	82,7		
Dagvinnutaxti	2.528		
Virði unninna klst (meðaltímakaup)	3.527		
Meðaltímakaup +/-	18,3%		489.180

Hærra starfshlutfall 93% = sama vinnuframlag **489.180**

15,5%

Undirbúningur, innleiðing, eftirfylgni og endurskoðun

